



# Charita Hranice

## Výroční zpráva 2012



# **Charita Hranice**

## **Výroční zpráva 2012**

### **OBSAH:**

<b>1. ÚVODNÍ SLOVO</b>	<b>2</b>
<b>2. ZÁKLADNÍ ÚDAJE ORGANIZACE</b>	<b>3</b>
<b>3. PROJEKTY REALIZOVANÉ V ROCE 2012</b>	<b>5</b>
3.1 Charitní ošetrovatelská služba	6
3.2 Charitní pečovatelská služba středisko Hranice	7
3.3 Charitní pečovatelská služba středisko Lipník nad Bečvou	8
3.4 Osobní asistence	9
3.5 Denní centrum Archa	10
3.6 Nízkoprahové zařízení pro děti a mládež Fénix	11
3.7 Dobrovolnické projekty	12
3.8 Humanitární pomoc organizovaná při mimořádných událostech	12
3.9 Tříkrálová sbírka	13
3.10 Aktivní týden s Charitou Hranice	14
<b>4. PRAVIDELNÉ A JEDNORÁZOVÉ AKCE</b>	<b>15</b>
<b>5. FINANČNÍ ZPRÁVA 2012</b>	<b>16</b>
5.1 Rozvaha k 31.12.2012	16
5.2 Výkaz zisků a ztrát za rok 2012	17
5.3 Přehled výnosů v členění podle zdrojů	18
5.4 Přehled o peněžních příjmech a výdajích	19
5.5 Přehled nákladů a podrobné členění	20
5.6 Stav a pohyb majetku	21
5.7 Stav a pohyb vlastního jmění a fondů	21
<b>Zpráva auditora</b>	<b>22</b>

# 1. ÚVODNÍ SLOVO

## Vážení a milí přátelé a spolupracovníci!

Srdečně Vás zdravím a předkládám k nahlédnutí výroční zprávu Charity Hranice za rok 2012. Tato zpráva obsahuje nejdůležitější informace o činnosti naší organizace v loňském roce. Byl to rok plný především personálních změn a zajišťování finančního zabezpečení služeb. Ale také rok naplněný radostí z mnoha společných setkání s našimi klienty.

Z personálních změn bych rád uvedl odchod vedoucí Charitní pečovatelské služby středisko Hranice Mgr. Kateřiny Manišové na mateřskou dovolenou. K narození syna Jonáše ještě jednou blahopřeji a přeji hodně zdraví a Božího požehnání. Na uvolněné místo vedoucí nastoupila Mgr. Šárka Ptáčková a na její původní místo sociální pracovnice byla ve výběrovém řízení vybrána Mgr. Lucie Sanitráková. Také do Charitní pečovatelské služby Lipník nad Bečvou byla přijata na místo sociální pracovnice paní Pavlína Trpáková. Mé i naše velké poděkování patří Otci Josifu Altmanovi, který nás duchovně doprovázel v minulých dvou letech. Jeho nástupcem se stal Otec Vratislav Kozub a jsme za to velmi rádi.

Velkým tématem podobně jako v roce 2011 bylo, jak nahradit výpadek v rozpočtu financování služeb. Část schodku jsme dokryli příspěvky měst Hranice, Lipníka nad Bečvou a spádových obcí. Část jsme získali dodatečně z mimořádného dotačního řízení z MPSV. Ale největším dílem se na dofinancování našich služeb podílel tentokrát Olomoucký kraj, který v rámci příspěvkového programu „Podpora poskytování sociálních služeb a aktivit zaměřených na sociální začleňování pro rok 2012“, poskytl pro 4 služby celkovou podporu ve výši 0,5 mil. Kč. Za uvedenou podporu jsme velmi vděční. Bez ní bychom museli poskytované služby omezit nebo možná některou i uzavřít.

Stále se zlepšující spolupráci, nejen finanční, na úrovni Olomouckého kraje, města Hranice, Lipníka nad Bečvou a okolních obcí vnímáme velmi pozitivně. I do budoucího období bude rozvoj této spolupráce a propagace Charity Hranice jedním z našich nejdůležitějších cílů.

Závěrečné a největší poděkování patří všem spolupracovníkům, kteří se podílejí na realizaci charitních služeb. Prostřednictvím jejich trpělivé a obětavé práce přinášejí uživatelům spokojenost a radost do jejich životů. Ať nás i nadále na společné cestě Bůh vede a ochraňuje.

**Jan Hegar**  
**ředitel Charity Hranice**

## Vážení přátelé,

v ruce držíte bilanci jednoho roku práce pracovníků Charity Hranice. Seznámíte se s čísly a statistickými údaji. Čísla však těžko vystihnou kolik naděje, útěchy, radosti a pokoje přinesla práce, kterou vyjadřují. Děkuji všem pracovníkům, kteří do svého povolání vkládají svou lásku, obětavost, sami sebe, a přeji jim, ať dokáží hledat a nacházet zdroje, odkud se dá právě tato láska čerpat.

Přeji Vám v Charitě sílu, která dokáže překonávat problémy, radost a pokoj, ať je přinášíte těm, které navštěvujete a se kterými se setkáváte.

**Ze srdce žehnám**  
**P. Vratislav Kozub**

## 2. ZÁKLADNÍ ÚDAJE ORGANIZACE

### Poslání:

*„Posláním Charity Hranice je poskytovat sociální a zdravotní služby, zejména seniorům, osobám se zdravotním postižením, dětem a mládeži ohroženými sociálně – patologickými jevy a realizovat humanitární pomoc osobám v krizových situacích. Svou činností, která vychází z křesťanských hodnot, podporujeme klienty v začlenění do běžného života.“*

### 2.1 Vznik a začlenění

Charita Hranice je organizace římskokatolické církve s vlastní právní subjektivitou, zřízena olomouckým arcibiskupem Mons. Janem Graubnerem.

Zaregistrováni jsme u Ministerstva kultury České republiky podle ustanovení § 22 ods. 1, zákona 308/1991 Sb., o svobodě náboženské víry, postavení církví a náboženských společností.

Jsme organizační složkou Arcidiecézní charity Olomouc, Charity Česká republika, Caritas Internationalis - mezinárodní společenství charit.

U Okresního úřadu v Přerově jsme byli zaregistrováni 1. srpna 1999 jako nestátní neziskové zdravotnické zařízení.

U Krajského úřadu Olomouc jsme dle zákona o sociálních službách zaregistrováni od 1. 7. 2007 jako poskytovatelé sociálních služeb.

Na základě Rozhodnutí Jana Graubnera, arcibiskupa olomouckého a metropolity moravského, ze dne 9.10.2008 došlo k 1. lednu 2009 ke sloučení Charity Hranice a Oblastní charitou Lipník nad Bečvou. Charita Hranice se tímto rozšířila o středisko Lipník nad Bečvou a okruh naší působnosti nyní zahrnuje celý hranický děkanát.

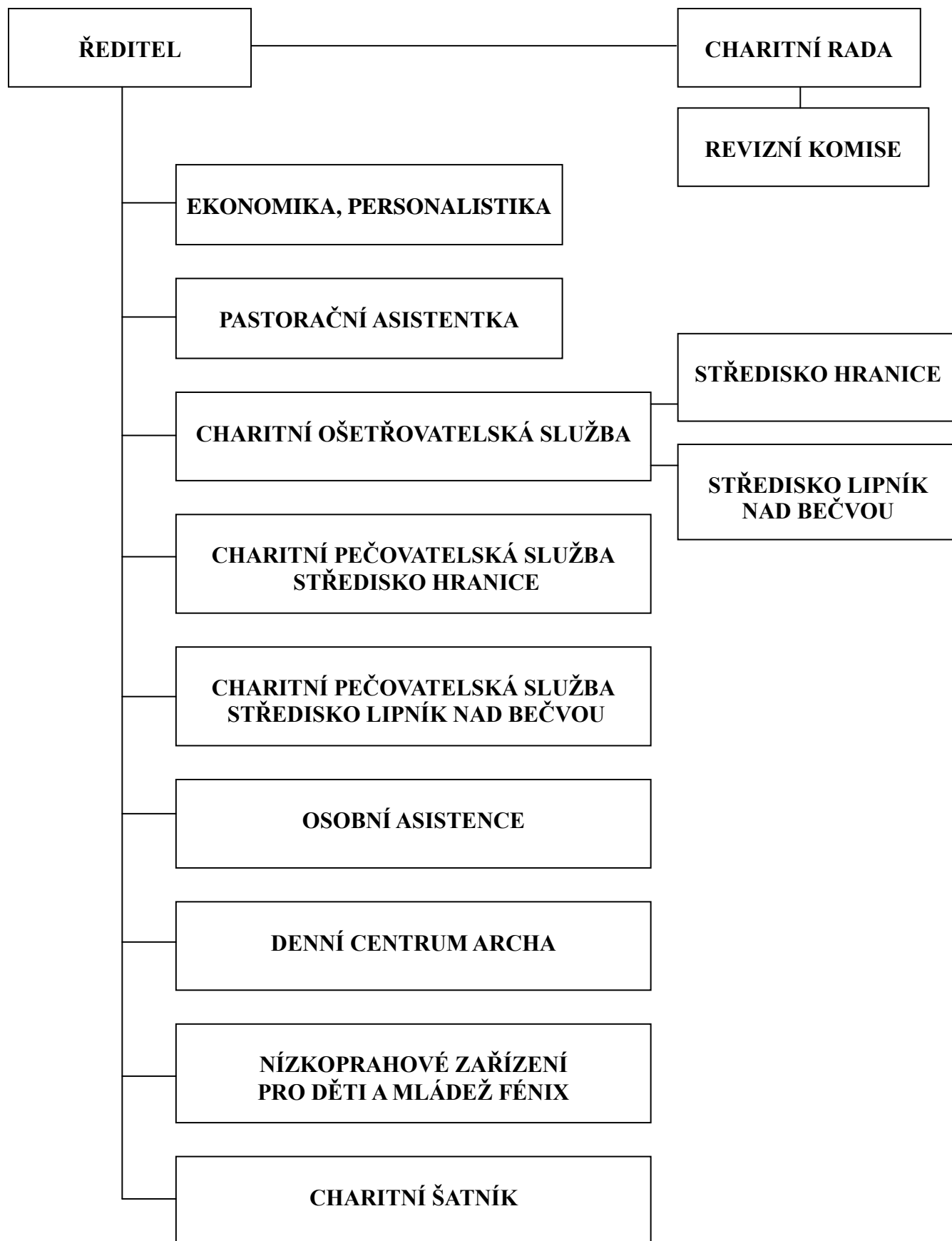
### 2.2 Sídlo a kontakty

Sídlo organizace :	<b>Charita Hranice</b> <b>Purgešova 1399</b> <b>753 01 Hranice</b>
telefon:	<b>581 606 615, 581 601 932</b>
mobilní telefon:	<b>ředitel 731 619 883</b> <b>ekonomka 739 526 263</b>
e-mail:	<b>hranice@hranice.charita.cz</b> <b>reditel@hranice.charita.cz</b>
webová stránka:	<b>www.charita-hranice.cz</b>

<b>Charita Hranice středisko Lipník nad Bečvou</b>	<b>28. října 36/7</b> <b>751 31 Lipník nad Bečvou</b>
telefon:	<b>581 772 089, 777 238 520</b>
e-mail:	<b>lipnik@hranice.charita.cz</b>

Bankovní spojení:  
**Komerční banka Hranice 27-6448390227/0100**  
IČ: **45180326** IČZ. **92299000**

## 2.3 Organizační struktura



## 2. 4 Statutární orgán organizace

ředitel **Jan Hegar**

## 2. 5 Správa

ekonomka, personalistika: **Bc. Jana Jagošová**  
pokladní, účetní: **Kamila Růžičková**  
**Jarmila Studená**  
pastorační asistentka: **Radka Andrášková**



Podpora pracovníků, nezávislá pomoc, poradenství poskytují:  
supervize: **Mgr. Piotr Wardecki**

lékařský garant: **Mgr. Irena Smékalová**  
**MUDr. Lubica Víchová**

## 2. 6 Charitní rada

Předseda: **Aleš Král**  
Členové: **Carmen Benedělová** **Ludmila Pavelková**  
**Helena Burešová** **Veronika Polusová**  
**Irena Kývalová** **Hana Radostová**  
**Anna Melanová** **Ing. Věra Saňková**

## 2. 7 Revizní komise

Předseda : **Irena Kývalová**  
Členové: **Ludmila Mynářová** **Helena Záborská**

## 2. 8 Územní působnost

Hranice, Bělotín, Boňkov, Boškov, Býškovice, Černotín, Dolní Těšice, Drahotuše, Hluzov, Heřmanice, Horní Těšice, Hrabůvka, Hranické Loučky, Hustopeče nad Bečvou, Jindřichov, Klokočí, Kovářov, Kunčice, Kyžlířov, Lhotka, Lipná, Lučice, Malhotice, Milotoce nad Bečvou, Milenov, Nejdek, Olšovec, Opatovice, Paršovice, Partutovice, Polom, Poruba, Potštát, Provodovice, Radíkov, Rakov, Rouské, Rybáře, Skalička, Slavíč, Střítež nad Ludinou, Špičky, Teplice nad Bečvou, Ústí, Valšovice, Velká, Všechovice, Vysoká

### **Středisko Lipník nad Bečvou:**

Lipník nad Bečvou včetně místních částí, Bohuslávky, Bezuchov, Dolní Nětčice, Dolní Újezd, Hlinsko, Horní Nětčice, Jezernice, Kladníky, Lhota, Oprostovice, Osek nad Bečvou, Radotín, Soběchleby, Týn nad Bečvou, Veselíčko

## 2. 9 Počet zaměstnanců k 31. 12. 2012

**49** zaměstnanců, včetně žen na MD a RD

## 3. PROJEKTY REALIZOVANÉ V ROCE 2012

**Zdravotní** 3.1 Charitní ošetřovatelská služba (CHOS)  
**Sociální** 3.2 Charitní pečovatelská služba (CHPS) středisko Hranice  
3.3 Charitní pečovatelská služba středisko Lipník nad Bečvou  
3.4 Osobní asistence (OA)  
3.5 Denní centrum Archa (DC Archa)  
3.6 Nízkoprahové zařízení pro děti a mládež Fénix (NZDM Fénix)  
**Dobrovolnický** 3.7 Charitní šatník

### 3.1 Charitní ošetrovatelská služba

#### Poslání služby:

Posláním Charitní ošetrovatelské služby je poskytnout odbornou ošetrovatelskou péči v sociálním prostředí, v domácnosti pacienta. Naše ošetrovatelská péče zajišťuje bio-psycho-sociální a spirituální potřeby klienta.

#### Cíl služby:

Cílem Charitní ošetrovatelské služby je umožnit nemocným při omezené soběstačnosti vést důstojný život ve svém sociálním prostředí se zachováním svého životního stylu. Ošetrovatelskou péči zajišťují kvalifikované zdravotní sestry na podkladě ordinace praktického lékaře. Ošetrovatelská péče je v plné výši hrazena zdravotní pojišťovnou.

#### Cílová skupina

Ošetrovatelskou péči provádíme u klientů v akutních, chronických i terminálních stádiích onemocnění.

#### Dostupnost služby

Služba je dostupná každý den, včetně sobot, nedělí, svátků - 365 dní v roce.

#### Prováděné ošetrovatelské výkony

podávání léků

odběry biologického materiálu

aplikace inzulínu, zaučení aplikace inzulínu

aplikace injekcí sc., im., iv.

aplikace infuzní terapie

klysmá, výplachy, laváže

ošetrování permanentních katetrů, cévkování

ošetrování dekubitů, bércových vředů, stomií, převazy ran

ošetrovatelská rehabilitace s návikem soběstačnosti a sebeobsluhy

sledování fyziologických funkcí, měření TK, glykemií

hospicová péče- ošetrování nemocných v terminálním stádiu onemocnění



#### Zapůjčování zdravotnických pomůcek

Ve střediscích Hranice a Lipník nad Bečvou půjčujeme kompenzační pomůcky- mechanické polohovací postele, chodítka, pokojové WC, invalidní vozíky, sedačky do vany, jídelní stolky.

#### Oblast působení

**středisko Hranice** - město Hranice a spádové obce

*počet výkonů v roce 2012*                      **9367**

*náklady na projekt v roce 2012*            **1 184 352 Kč**

**středisko Lipník nad Bečvou**

- město Lipník nad Bečvou a spádové obce

*počet uživatelů v roce 2012:*            **91**

*počet výkonů v roce 2012:*            **2160**

*náklady na projekt v roce 2012:*        **827 039 Kč**

#### Aktuální kontakt

##### Středisko Hranice

*vrchní sestra:*                      Jana Kolářová  
*adresa:*                              Purgešova 1399, Hranice  
*telefon:*                             581 601 932, 608 622 003  
*e-mail:*                                vrchni@hranice.charita.cz

##### Středisko Lipník nad Bečvou

*staniční sestra:*                    Simona Kimlerová  
*adresa:*                             28. října 36/7, Lipník nad Bečvou  
*telefon:*                             581 772 089, 777 238 526  
*e-mail:*                                simona.kimlerova@hranice.charita.cz



## 3.2 Charitní pečovatelská služba středisko Hranice

### Poslání služby:

Pečovatelská služba je terénní služba poskytovaná osobám, které mají sníženou soběstačnost z důvodu věku, chronického onemocnění nebo zdravotního postižení, a rodinám s dětmi, jejichž situace vyžaduje pomoc jiné fyzické osoby. Služba poskytuje ve vymezeném čase v domácnostech osob vyjmenované úkony.

*Služba obsahuje tyto základní činnosti:*

- **pomoc při zvládnání běžných úkonů péče o vlastní osobu**
- **pomoc při osobní hygieně**
- **poskytnutí stravy nebo pomoc při zajištění stravy**
- **pomoc při zajištění chodu domácnosti**
- **zprostředkování kontaktu se společenským prostředím**

### Cíl služby:

Hlavním cílem Charitní pečovatelské služby je klient žijící dle svého přání co nejdéle v přirozeném domácím prostředí.

### Cílová skupina:

Cílovou skupinu Charitní pečovatelské služby tvoří osoby s chronickým nebo tělesným postižením od 11 let věku a senioři z regionu Hranicka, kteří z důvodu svého zdravotního stavu, snížené soběstačnosti při zajištění péče o svoji osobu, svých zájmů a chodu domácnosti službu nezbytně potřebují a nemohou si ji zajistit v požadovaný čas jinak.

### Zásady poskytování služby:

**Zásada partnerství**

**Respektování klienta**

**Respektování soukromí**

**Empatický a vřelý přístup ke klientovi**

**Respektování a podpora soběstačnosti klienta**

**Spolupráce s blízkými osobami klienta**

**Zachování mlčenlivosti a důvěrnosti informací**

**Kapacita služby:** Denní kapacita Charitní pečovatelské služby je 51 klientů, z toho je 30 dovoz jídla.

Počet klientů v roce 2012: **67**

Počet návštěv v roce 2012: **9 950**

Náklady na projekt v roce 2012: **2 133 720 Kč**

### Co se nám podařilo v roce 2012:

- ✓ 90% klientů vyjádřilo spokojenost se službami Charitní pečovatelské služby
- ✓ došlo k rozšíření nabídky kompenzačních a rehabilitačních pomůcek
- ✓ v naší službě došlo k personálním změnám – nová vedoucí služby a nová sociální pracovnice
- ✓ realizovali jsme s klienty výlet na Sv. Hostýn v rámci týdne Charity
- ✓ společně s klienty Osobní asistence jsme uskutečnili výlet na Mariastein (Maria ve Skalách)
- ✓ podařilo se nám ustálit systém individuálního plánování – všichni klienti mají vytvořený IP

### Výhled do roku 2012:

- ✓ zakoupení elektrokola a jeho příslušenství do Chps

### Aktuální kontakt:

*vedoucí:* Mgr. Lucie Sanitřáková

*sociální pracovnice:* Bc. Barbora Křižanová

*adresa:* Purgešova 1399, 753 01 Hranice

*tel.:* 733 755 986

*e-mail:* lucie.sanitrakova@hranice.charita.cz





### 3.3 Charitní pečovatelská služba středisko Lipník nad Bečvou

#### Poslání služby:

Posláním charitní pečovatelské služby je pomoci zajistit našim uživatelům vést plnohodnotný život v podmínkách svého sociálního prostředí, podporovat soběstačnost v péči o svoji osobu a o své zájmy, podporovat soběstačnost zajištění chodu domácnosti, pokud to jejich zdravotní stav nebo konkrétní životní situace vyžaduje a dovolí.

#### Cíl služby:

Hlavním cílem je umožnit našim uživatelům žít v přirozeném domácím prostředí a zachovat či zvyšovat jejich stávající kvalitu života.

#### Dílčí cíle:

- Udržení schopnosti uživatele pečovat o svou osobu a domácnost
- Stanovení individuálních cílů uživatele
- Služba poskytována kvalifikovaným personálem

#### Cílová skupina:

- **osoby s chronickým onemocněním od 19 let**  
jsou to dospělé osoby se sníženou soběstačností, trpící dlouhodobým onemocněním
- **osoby s tělesným postižením od 19 let**  
jsou to dospělé osoby se sníženou soběstačností, jenž mají určitou odchylku ve zdravotním stavu, která je omezuje v určité činnosti
- **senioři**  
jsou osoby se sníženou soběstačností z důvodu věku a potřebují dopomoc v základních životních dovednostech, zejména v péči o svou osobu a domácnost



#### Kapacita služby:

Denní kapacita je **86** uživatelů – **26** přímá péče a **60** dovoz jídla.

Počet uživatelů v roce 2012: **103**

Počet návštěv v roce 2012: **16 161**

Počet výkonů v roce 2012: **19 323**

Náklady na projekt v roce 2012: **3 151 325 Kč**

#### Co se nám podařilo?

- × pořídit nové termojídlonosiče a kompenzační pomůcky
- × zakoupit novou pračku a sušičku

#### Výhled do roku 2013:

- × rozšiřovat individuální vzdělávání pracovníků
- × zakoupit nové kompenzační pomůcky pro naše uživatele
- × obnovit část vozového parku

#### Aktuální kontakt:

*adresa:* 28. října 36/7, 751 31 Lipník nad Bečvou  
*vedoucí:* Mgr. Martin Fajdl  
*telefon:* 777 238 520, 581 772 089  
*email:* martin.fajdl@hranice.charita.cz  
*sociální pracovnice:* Pavlína Trpáková  
*telefon:* 733 741 747  
*email:* pavlina.trpakova@hranice.charita.cz



### 3. 4 Osobní asistence

#### Poslání služby:

Posláním Osobní asistence Charity Hranice je individuální podpora člověku při zvládání každodenních úkonů, které by za běžných okolností zvládal sám bez dopomoci.

Podporujeme klienty v soběstačnosti, samostatnosti a v aktivním začleňování do přirozeného prostředí. Službu poskytují kvalifikovaní pracovníci lidem žijícím v regionu Hranicka 24 hodin denně.

#### Cíle služby:

- klient žijící plnohodnotným životem běžného vrstevníka
- spokojený klient, který je v rámci svých možností soběstačný
- služba Osobní asistence pružně reagující na aktuální potřeby svých klientů
- služba vykonávaná kvalifikovaným a profesionálním personálem
- personál pracující a smýšlející eticky, ekologicky a ekonomicky

#### Cílová skupina:

Cílovou skupinu Osobní asistence tvoří osoby se zdravotním postižením od 19 let a senioři, kteří vzhledem ke svému zdravotnímu stavu tuto službu potřebují a nejsou schopni si ji sami nebo s dopomocí rodiny v požadovaný čas zabezpečit.

Službu neposkytujeme osobám s psychickým onemocněním, osobám s těžkým kombinovaným postižením a osobám, které se aktivně nepodílí na průběhu služby.

#### Zásady poskytování Osobní asistence:

**Lidská důstojnost**  
**Zastupitelnost pracovníků**  
**Podpora při využívání běžných veřejných služeb**

Kapacita služby:

Počet klientů v roce 2012

Průměrná vzdálenost našich klientů od Hranic v roce 2011:

Průměrný počet hodin u jednoho klienta za rok:

Náklady na projekt v roce 2011:

**Individuální přístup**  
**Samostatnost klienta**  
**Profesionální a odborný přístup**

**15 klientů**

**19 (průměrný věk 73 let)**

**6,48 km**

**673 hodin**

**3 151 324 Kč**

#### Co se nám v roce 2012 podařilo:

- Zrealizovat projekt „Vzpomínkový rámeček“
- Přestěhování OA do větší kanceláře, která je bezbariérová a vyhovuje potřebám služby
- Uspořádali jsme pro pracovníky dvě víkendové aktivity
- V rámci týdne Charity se klienti zúčastnili poutě na Sv. Hostýn
- Vypracování nové metodiky pro tvorbu individuálního plánování

#### Výhled do roku 2013:

- Uspořádat pro klienty pout' na některé ze svatých míst
- Pro větší zájem o službu navýšit kapacitu z 15 na 16 klientů
- Upravit ceník za poskytované služby

#### Aktuální kontakt:

*vedoucí:* Alena Pavelková  
*sociální pracovníce:* Bc.Barbora Križanová  
*adresa:* Purgešova 1399, 753 01 Hranice  
*telefon:* 739 245 989  
*e-mail:* alena.pavelkova@hranice.charita.cz



### 3.5 Denní centrum Archa

Denní centrum Archa je sociálním projektem Charity Hranice, poskytujícím sociální služby dospělým osobám se zdravotním, zejména mentálním a kombinovaným postižením.



#### Co je naším posláním?

Naším posláním je podporovat uživatele při začleňování do společnosti, při utváření jejich vlastního samostatného života a vytváření životních hodnot.

#### Naším cílem je:

- ✓ uživatel samostatný v sebeobslužných činnostech
- ✓ uživatel schopný vhodně komunikovat s okolním prostředím
- ✓ uživatel správně se orientující v prostředí (zvládající pohyb po ulici, vyřízení osobních záležitostí, ...)
- ✓ služba poskytovaná kvalifikovaným a profesionálním personálem

#### Co můžeme nabídnout?

- výchovné, vzdělávací a aktivizační činnosti (výtvarné, hudební, pohybové a pracovní činnosti s prvky arte-, muziko- a ergoterapie; pobyt na zemědělské usedlosti, nácvik péče o sebe, ...)
- zprostředkování kontaktu se společenským prostředím (návštěvy divadel, muzeí, městské knihovny, restaurací, prezentace hudebních a divadelních vystoupení, ...)
- sociálně terapeutické činnosti (sociální učení; nácvik přípravy pokrmů; nácvik nakupování; péče o domácnost; relaxační aktivity, ...)
- pomoc při uplatňování práv a obstarávání osobních záležitostí (pomoc při vyřizování příspěvku na péči, osobních dokladů, kompenzačních pomůcek, asistence při úředních jednáních, ...)
- dopomoc při úkonech osobní hygieny a při použití WC
- poskytnutí stravy nebo pomoc při zajištění stravy



#### Co se nám v roce 2012 podařilo?

- ✓ obohatili jsme nabízené aktivity o rehabilitační masáže
- ✓ podnikli jsme náš první výlet vlakem
- ✓ rozšířili jsme naši spolupráci se Střední lesnickou školou
- ✓ zúčastnili jsme se festivalu tance a zpěvu Motýlek v Kopřivnici
- ✓ navštívili jsme ZOO v Ostravě i Floru v Olomouci
- ✓ zabodovali jsme na jezdecké olympiádě na Ranči Hermelín
- ✓ prezentovali jsme se na několika letních a vánočních výstavách v Lipníku nad Bečvou a v Hranicích
- ✓ spolupodíleli jsme se na realizaci Týdne Charity



Počet uživatelů v roce 2012: 12  
Náklady projektu v roce 2012: 1 933 253,- Kč

#### Aktuální kontakt:

vedoucí: Bc. Markéta Tabačková  
adresa: Třída Čs. armády 211, Hranice  
tel: 774 279 917  
email: archa@hranice.charita.cz



### 3.6 Nízkoprahové zařízení pro děti a mládež Fénix

Zařízení poskytuje služby dle zákona č.108/2006 o sociálních službách, a to výchovné, vzdělávací a aktivizační činnosti.



Nízkoprahové zařízení pro děti a mládež Fénix je ambulantní sociální služba, poskytovaná dětem a mládeži z Hranic, Potštátu a okolí. Předchází možnému sociálnímu vyloučení a vzniku či rozvoji rizikového chování. Poskytuje potřebné informace, pomoc a podporu v nepříznivé životní situaci.

#### Hlavními cíli služby jsou:

- **Omezit působení patologického vlivu prostředí na děti a mládež, a tím eliminovat zvyšující se růst kriminality u dětí a mládeže**
- **Podporovat sociální začlenění uživatelů sociální služby do společnosti, chránit uživatele služby před sociálním vyloučením a zlepšit tak kvalitu jejich života**

Cílovou skupinou NZDM Fénix jsou děti a mládež ve věku od 7 do 20 let z Hranic, Potštátu a okolí, které zažívají nepříznivé sociální situace, jsou ohroženy sociálně patologickými jevy nebo se u nich projevují známky rizikového chování. K naší cílové skupině patří také děti a mládež, které neumí nebo nemohou adekvátně využívat svůj volný čas, jež převážně tráví na ulici, a tím je narušen jejich sociální vývoj.

#### Otvíráčka:

##### **Klub Potštát:**

pondělí - čtvrtek: 13:15 - 18:00

##### **Klub Hranice:**

pondělí - čtvrtek: 13:15 - 18:00

pátek: 13:00 – 14:00 – po předchozí domluvě

*Počet uživatelů v roce 2012:*

**77**

*Náklady na projekt v roce 2012:*

**1 371 415,-**

#### Co se nám v roce 2012 podařilo:

Cestu do NZDM Hranice si našli uživatelé, kteří v roce 2011 při přestěhování do nových prostor přestali do zařízení docházet. V rámci klubu probíhaly plánované preventivní besedy a pravidelné aktivity - které pomáhaly uživatelům v sociálním učení a ukázce správného pravidelného režimu. Zapojili jsme se do realizace Dne Charity, kde proběhlo hudební vystoupení uživatelů. Prezentovali jsme se na vánočních výstavách.

Díky finančním příspěvkům jsme uhradili první dvoudenní letní pobytovou akci v Hostýnských vrších – Tesák. Uživatelé se mohly účastnit multimediální výuky, uskutečnil se projekt „Jedničkový frajer“, který měl za úkol zlepšit školní přípravu. V letních měsících proběhly výlety do lanového centra v Brně, na motokáry v Lipníku nad Bečvou, do ZOO Lešná, cyklo a inline výlet na Jadran, aj.. V zimě jsme navštěvovali sportovní haly.

#### Aktuální kontakt:

Vedoucí: Martina Uřinová, DiS.  
Adresa: Tř. Čs. Armády 211, 753 01 Hranice  
Zámecká 1, 753 62 Potštát  
Tel.: 739 344 078  
Email: [nizkoprahovka@hranice.charita.cz](mailto:nizkoprahovka@hranice.charita.cz)



## 3.7 Dobrovolnické projekty

### Charitní šatník

#### Cíl projektu:

Charitní šatník je dobrovolnický projekt Charity Hranice – jeho provoz je zajišťován čtyřmi obětavými dobrovolnicemi, které od dárců přijímají ošacení, třídí jej a vydávají potřebným – sociálně slabým rodinám a lidem v nouzi.

**Charitní šatník je otevřen každé úterý od 8:00 do 12.00 hodin.**

**První úterý v měsíci také odpoledne od 14:00 do 17:00 hodin.**

Oblečení do šatníku přijímáme čisté, vyprané, kompletní a pouze sezónní - naše skladové prostory jsou značně omezené.

Pětkrát ročně dodáváme přebytky oděvů občanskému sdružení Diakonie Broumov, které si oděvy odváží k dalšímu třídění. Použitelné ošacení slouží v rámci humanitární pomoci v České republice i v zahraničí - pomoc pro sociálně slabé a potřebné v krizových situacích. Ostatní se využívá k průmyslovému zpracování.

Náklady na projekt: **9 876 Kč**

**Děkujeme našim dobrovolnicím, díky kterým není tento projekt ztrátový a všem dárcům, kteří přinesli ošacení pro potřebné.**

#### Výhled do roku 2013:

Připravujeme zahájení provozu Charitního šatníku také v Lipníku nad Bečvou.

#### Aktuální kontakt:

*koordinátorka:* Radka Andrýsková  
*adresa:* Purgešova 1399 Hranice - suterén - bezbariérový vchod ze dvora  
*telefon:* 733 755 881  
*email:* radka.andryskova@hranice.charita.cz

### Sbírky ošacení v Lipníku nad Bečvou

V minulých letech jsme pořádali v měsících květnu a v listopadu sbírky ošacení pro Diakonii Broumov na faře v Lipníku nad Bečvou. V roce 2013 bychom na tuto akci chtěli navázat otevřením Charitního šatníku.

### Pletení obvazů pro malomocné

Prostřednictvím občanského sdružení Omega plus Kyjov naše dobrovolnice - pletařky pomáhají malomocným v Africe a Indii. Ručně pletené obvazy z čisté bavlny používají malomocní po vyléčení antibiotiky k ochraně zhojených ran na končetinách před infekcí. Zajišťujeme pletařkám přízi a odvoz upletených obvazů.

Pletením obvazů se zabývají dobrovolnice v Lipníku nad Bečvou. Pokud bychom našli ochotné dobrovolnice, můžeme se začít pletout obvazy také v Hranicích.

## 3.8 Humanitární pomoc při mimořádných událostech

Ve spolupráci s Arcidiecézní charitou Olomouc jsme připraveni domácnostem postiženým mimořádnou událostí (povodně) poskytnout bezprostřední materiální pomoc – ochranné pomůcky, úklidové prostředky a zapůjčit vysoušeče. Následně rodiny dále navštěvujeme – poskytujeme psychosociální, případně materiální pomoc. Máme vyškolený tým sociálních pracovníků se specializací na terénní sociální práci při mimořádných událostech.

#### Aktuální kontakt:

*koordinátorka pro mimořádné události:* Radka Andrýsková  
*adresa:* Purgešova 1399 Hranice  
*telefon:* 733 755 881  
*email:* radka.andryskova@hranice.charita.cz

### 3.9 Tříkrálová sbírka

Tříkrálová sbírka probíhá v prvních lednových dnech. Do ulic obcí a měst vychází skupinky koledníků s písní "My tři králové, jdeme k vám" a přináší lidem do jejich domovů radostnou zvěst vánočních svátků. Současně koledníci prosí o finanční příspěvek do úředně zapečetěné kasičky.

V roce 2012 jsme ve středisku Hranice organizovali 116 skupinek Tříkrálových koledníkův Hranicích, Bělotině, Boňkově, Boškově, Černotině, Dolních Těšicích, Dubu, Drahotuších, Heřmanicích, Hluzově, Horních Těšicích, Hrabůvce, Hranických Loučkách, Hustopečích nad Bečvou, Jindřichově, Klokočí, Kovářově, Kunčicích, Kyžlířově, Lipné, Milenově, Miloticích nad Bečvou, Olšovci, Opatovicích, Paršovicích, Partutovicích, Porubě, Potštátě, Radíkově, Rakově, Slavíči, Skaličce, Středolesí, Stríteži nad Ludinou, Špičkách, Uhřinově, Ústí, Vysoké a Zámorskách.

Ve středisku Lipník nad Bečvou koledovalo 60 skupinek v Lipníku nad Bečvou, Bezuchově, Bohuslávkách, Dolních Nětčicích, Dolním Újezdě, Hlinsku, Jezernici, Kladníkách, Lhotě, Oldřichově, Oprostovicích, Oseku nad Bečvou, Soběchlebech, Skocích, Staměřicích, Týně nad Bečvou, Veselíčku a Žakovicích

**Celkový výnos** **802 789 Kč**

středisko Hranice **539 179 Kč**

středisko Lipník nad Bečvou **263 610 Kč**

**Rozdělení vykoledované částky v %:**

**Charita ČR**

- projekty 5 %
- zahraniční pomoc 10 %
- režie 5 %

**Arcidiecézní charita Olomouc**

- koordinační činnost, projekty 15 %
- krizový fond ACHO 5 %
- nouzový fond ACHO 2 %

**Charita Hranice** 58 %



**Využití podílu Charitou Hranice**

Částka využitá Charitou Hranice **470 600 Kč**

Přímá pomoc především rodinám s dětmi v nouzi **72 900 Kč**

CHPS Lipník nad Bečvou – nákup pračky, sušičky,  
kompenzačních pomůcek, jídlonosičů **135 000 Kč**

Denní centrum Archa úhrada provozních nákladů **90 000 Kč**

Podpora Nízkoprahového zařízení pro děti a mládež Fénix **172 700 Kč**

**Charita Hranice pořádala pro malé i velké koledníky tyto akce:**

- žehnaní koledníků Otcem arcibiskupem ve Štemberku – 10 účastníků
- výjezd na Tříkrálový koncert v Městském divadle v Brně – 45 koledníků
- společná hodinová návštěva na Plovárně v Hranicích ve dvou termínech – 350 koledníků
- promítání filmu Modrý tygr v Letním kině v Hranicích - 430 koledníků
- Den plný her a soutěží Všechnovicích - 10 koledníků

**Děkujeme ještě jednou všem štědrým dárcům i všem obětavým koledníkům !**

### 3.10 Aktivní týden s Charitou Hranice

Charita Hranice se připojuje k oslavě svátku patrona charitního díla svatého Vincence z Paula a každoročně organizuje při této příležitosti prezentaci naší organizace. V letošním roce jsme organizovali od 17. září do 22. září 2012 několik akcí pod společným názvem **Aktivní týden s Charitou Hranice**.

Celotýdenní maraton jsme **v pondělí** zahájili mší svatou v Hranicích, která byla obětována za klienty a zaměstnance Charity Hranice.

**V úterý** si zájemci z řad široké veřejnosti mohli v rámci dne otevřených dveří prohlédnout Nízkoprahové zařízení pro děti a mládež Fénix. Odpoledne jsme pořádali v Zámeckém klubu seminář MUDr. Ľubici Cibičkové „Civilizační nemoci se zaměřením na seniory a jejich prevence“. Zájemci se mohli seznámit se sedmi zásadami, jejichž dodržování vede k udržení dobrého zdravotního stavu do vysokého věku.

**Středeční program** byl zaměřen na klienty našich služeb Osobní asistence a Charitní pečovatelské služby. Společně se svými pečovatelkami a osobními asistentkami se autobusem a osobními auty vydali na pouť na Svatý Hostýn. Zajímavosti z historie tohoto místa jsme se dozvěděli v expozici Svatohostýnskému muzeu, společně s ostatními poutníky jsme slavili mši svatou a pouť jsme zakončili chutným obědem a posezením u kávy v místní restauraci. Všechny klienty jsme spokojené a unavené dopravili odpoledne do jejich domovů.

Další akcí, která byla určena široké veřejnosti, byl **čtvrteční Den Charity** ve dvoraně Hranického zámku. Pro veřejnost byla připravena prezentace všech služeb a projektů Charity Hranice, měření krevního tlaku a glykémie a také bohatý doprovodný program. V jeho rámci vystoupili klienti Denního centra Archa, uživatelé Nízkoprahového zařízení pro děti a mládež Fénix, rodiče s dětmi a mladší žáci v sokolské sletové skladbě s názvem Ať žijí duchové a divadlo Tilia s programem, který přítomné děti i dospělé seznámil zábavným způsobem s historickými zbraněmi. Den Charity byl ukončen setkáním zaměstnanců a členů charitní rady v Zámeckém klubu.

**Páteční a sobotní program** byl připraven pro naše zaměstnance. Na chatě ve Stanovnici jsme se zabývali myšlenkami papežské encykliky DEUS CARITAS EST, které se dotýkají charitního přístupu k sociální práci. V sobotu jsme po mši svaté vyslechli povídání Otce Vratislava Kozuba na téma Hřích a odpuštění. Společně jsme prožili čas odpočinku v přírodě i čas věnovaný tolik potřebné formaci srdce charitních pracovníků.

**Děkujeme vedení a zaměstnancům Městského kulturního zařízení Hranice a Zámeckého klubu.**

Děkujeme našim tradičním sponzorům, kteří Aktivní týden s Charitou Hranice podpořili:

**VAHALA a spol. s r.o.** výroba a prodej mastných a lahůdkových výrobků

**GASTPRO PEKÁRNA Teplíce nad Bečvou** - Libor Mrkva

**PEKÁRNA WELLART v.o.s. Hranice**

**LAHŮDKY POLA Hranice** - Miroslav Bouda,.

Akce podpořilo **Město Hranice**.



## **4. Pravidelné a jednorázové akce**

### **Postní almužna**

V roce 2012 jsme již počtvrté nabídli věřícím z celého děkanátu hlubší prožití postní doby prostřednictvím aktivní účasti na dobrovolné formační akci Postní almužna. V postních schránkách, kterých se vrátilo do Charity Hranice celkem 281, bylo dobrovolníky z řad farnosti, kněžími a našimi zaměstnanci spočítáno celkem 58 089,- Kč. Tyto peníze byly použity přímou pomocí lidem v nouzi – především rodinám s dětmi.

Všem dárcům upřímně Pán Bůh zaplat'!

### **Vzdělávací víkendy**

Jarní i podzimní vzdělávací víkend jsme společně prožili ve Stanovnici. V květnu nás navštívil a v naší práci povzbudil Otec Bohumír Vitásek – prezident Arcidiecézní charity Olomouc. Vyzkoušeli jsme si také, jak můžeme při práci s našimi klienty využít prvky artefiletiky. Na podzimním víkendu jsme se seznámili s myšlenkami encykliky DEUS CARITAS EST, zajímavé a velmi podnětné bylo také povídání s Otcem Vratislavem Kozubem.

### **Vánoční dárky pro Ukrajinu**

V rámci Akce Vánoční balíček jste našim prostřednictvím obdarovali 19 dětí ve věku od čtyř do třinácti let. Vánoční balíčky, každý v hodnotě 1 000 Kč, putovaly na Ukrajinu k 3 děvčatům a 16 chlapcům z dětských domovů a sociálních center ve městech Ternopil, Lopatyn a Bortniky. Dárky pro děti připravily rodiny z Hranic, Všechovic, Velké, Černotína, jeden balíček k nám doputoval z Brna a pět balíčků připravily společně pracovní kolektivy nebo zaměstnanci naší charity.

### **Májové hraní v meditační zahradě v Lipníku nad Bečvou**

Akce se konala v sobotu dopoledne 19. května 2012 a byla určena především pro seniory a zdravotně znevýhodněné spoluobčany. Zajistili jsme dopravu seniorům nejen z Lipníka nad Bečvou, ale také z okolních obcí. Program zahájily zpěvem dívky z pěveckého oddělení Základní umělecké školy Antonína Dvořáka. Sdružení CANNIS PREROV si připravilo praktickou ukázkou canisterapie. Závěr patřil romské taneční skupině SMALL CITY BREAKES. Setkání v meditační zahradě se zúčastnilo asi 40 seniorů.

### **Pout' seniorů a zdravotně znevýhodněných na Svatý Hostýn**

Výjezdy osobním automobily na Svatý Hostýn v měsících květen a září jsou velmi oblíbené. Seniori navštíví mši svatou a okolí Svatého Hostýna. Vyjíždíme v sobotu ráno v 9 hodin a vracíme se kolem 14 hodiny zpět do Lipníka nad Bečvou. Pro klienty přijedeme domů a zpět domů je i odvezeme.

Cílem je podpořit samostatnost uživatelů a umožnit jim kontakt s vrstevníky.

### **Mše svatá pro nemocné se vzpomínkou na zemřelé**

Stalo se již tradicí, že ve středisku Lipník nad Bečvou nabízíme na začátku listopadu možnost prožít mši svatou v kostele svatého Jakuba. Společně vzpomínáme na naše zemřelé. Dopravu nám pomohli zajistit sponzoři. Součástí bylo i posezení při čaji a kávě na faře.

### **Nabídka duchovních akcí pro zaměstnance a dobrovolníky**

- duchovní hodiny s panem kaplanem Otcem Josifem Altmanem a Otcem Vratislavem Kozubem
- společně setkávání při zamyšlení nad Písmem Svatým
- postní křížová cesta
- adorace u Božího hrobu na Velký pátek
- společná modlitba novény před slavností Seslání Ducha Svatého



# 5. Finanční zpráva 2012

## 5.1 Rozvaha k 31.12.2012

	(vybrané údaje v tis. Kč)	(vybrané údaje v tis. Kč)
	stav k	stav k
	1.1.	31.12.
<b>AKTIVA</b>		
<b>A. Dlouhodobý hmotný majetek celkem</b>	<b>605</b>	<b>537</b>
A.II.3. Stavby <sup>1</sup>	280	280
A.II.4. Samostatné movité věci a soubory movitých věcí <sup>2</sup>	1 131	1 220
A.II.7. Drobný dlouhodobý hmotný majetek <sup>3</sup>	10	0
A.III.5. Ostatní dlouhodobé půjčky	0	6
A.IV.6. Oprávky ke stavbám	-23	-41
A.IV.7. Oprávky k samostatným movitým věcem a souborům movitých věcí	-783	-928
A.IV.10. Oprávky k drobnému dlouhod.hmotnému majetku <sup>3</sup>	-10	0
<b>B. Krátkodobý majetek celkem</b>	<b>3 375</b>	<b>2 999</b>
B.II.1. Odběratelé	116	143
B.II.4. Poskytnuté provozní zálohy <sup>4</sup>	177	188
B.II.5. Ostatní pohledávky	0	0
B.II.6. Pohledávky za zaměstnanci	9	3
B.II.17. Jiné pohledávky	75	3
B.III.1. Pokladna	132	108
B.III.2. Ceniny	7	46
B.III.3. Účty v bankách	2 833	2 501
B.IV.1. Náklady příštích období	26	7
<b>AKTIVA CELKEM</b>	<b>3 980</b>	<b>3 536</b>
<b>PASIVA</b>		
<b>A. Vlastní zdroje celkem</b>	<b>1 976</b>	<b>2 201</b>
A.I.1. Vlastní jmění	467	544
A.I.2. Fondy	398	304
A.II.1. Účet výsledku hospodaření	1 429	1 111
A.II.2. Výsledek hospodaření ve schvalovacím řízení	-318	242
<b>B. Cizí zdroje celkem</b>	<b>2 004</b>	<b>1 335</b>
B.III.1. Dodavatelé	180	88
B.III.3. přijaté zálohy	4	3
B.III.5. Zaměstnanci	131	133
B.III.6. Ostatní závazky vůči zaměstnancům	467	378
B.III.7. Závazky k institucím sociálního a zdrav. pojištění	578	286
B.III.8. daň z příjmu	0	0
B.III.9. Ostatní přímé daně	137	-19
B.III.11. ostatní daně a poplatky <sup>5</sup>	20	18
B.III.17. Jiné závazky	-43	-43
B.III.22. Dohadné účty pasivní <sup>6</sup>	530	491
<b>PASIVA CELKEM</b>	<b>3 980</b>	<b>3 536</b>

1) stavby - koupený byt ve vlastnictví organizace

2) v organizaci tvoří tuto položku osobní automobily a motocykly

3) movité věci spadající přímo do nákladů účtované do 31.12.2002 jejich odpisy oprávkami

4) pohledávky/závazky za služby vykonané/věcně příslušné v roce 2012 fakturované až v roce 2013

5) silniční daň za rok 2012

6) DÚP - náklady související z rokem 2012, které budou vyfakturované v roce 2013

## 5.2 Výkaz zisků a ztrát za rok 2012

(vybrané údaje v tis.Kč)

		hlavní činnost
<b>A.</b>	<b>Náklady</b>	
<b>I.</b>	<b>Spotřebované nákupy celkem</b>	<b>1 753</b>
A.I.1.	Spotřeba materiálu	652
A.I.2.	Spotřeba energie	305
A.I.3.	Spotřeba ostatních neskladovatelných dodávek	401
A.I.4.	Prodané zboží <sup>1</sup>	395
<b>II.</b>	<b>Služby celkem</b>	<b>1 124</b>
A.II.5.	Opravy a udržování	129
A.II.6.	Cestovné	119
A.II.7.	Náklady na reprezentaci	0
A.II.8.	Ostatní služby <sup>2</sup>	876
<b>III.</b>	<b>Osobní náklady celkem</b>	<b>9 578</b>
A.III.9.	Mzdové náklady	7 028
A.III.10.	Zákonné sociální pojištění	2 376
A.III.12.	Zákonné sociální náklady	174
A.III.13.	ostatní sociální náklady	0
<b>IV.</b>	<b>Daně a poplatky celkem</b>	<b>18</b>
A.IV.14.	daň silniční	18
<b>V.</b>	<b>Ostatní náklady celkem</b>	<b>91</b>
A.V.18.	ostatní pokuty a penále	0
A.V.22.	dary	5
A.IV.24.	Jiné ostatní náklady	86
<b>VI.</b>	<b>Odpisy, prodaný majetek, tvorba rezerv a opravných položek celkem</b>	<b>208</b>
A.VI.25.	Odpisy dlouhodobého nehmotného a hmotného majetku	208
<b>A.VIII.</b>	<b>daň z příjmu</b>	<b>0</b>
<b>Náklady celkem</b>		<b>12 772</b>
<b>B.</b>	<b>Výnosy</b>	
<b>I.</b>	<b>Tržby za vlastní výkony a za zboží celkem</b>	<b>4 975</b>
B.I.2.	Tržby z prodeje služeb	4 614
B.I.3.	Tržby za prodané zboží	361
<b>IV.</b>	<b>Ostatní výnosy celkem</b>	<b>230</b>
B.IV.15.	úroky	4
B.IV.17.	zúčtování fondů <sup>3</sup>	160
B.IV.18.	Jiné ostatní výnosy	66
<b>V.</b>	<b>Tržby z prodeje majetku, zúčtování rezerv</b>	<b>4</b>
B.V.21.	Tržby z prodeje dlouhodobého hmotného majetku	4
B.V.24.	Výnosy z dlouhodobého finančního majetku	0
<b>VI.</b>	<b>Přijaté příspěvky celkem</b>	<b>586</b>
B.VI.27.	Přijaté příspěvky (dary)	586
<b>VII.</b>	<b>Provozní dotace celkem</b>	<b>7 219</b>
B.VII.29.	Provozní dotace	7 219
<b>Výnosy celkem</b>		<b>13 014</b>
<b>C.</b>	<b>Výsledek hospodaření</b>	<b>242</b>

- 1) nakupované obědy pro uživatele Pečovatelské služby
- 2) patří sem např. nájemné, platba za pravidelné služby (ACHO, údržba PC,...)
- 3) zúčtování majetku pořízeného z dotace

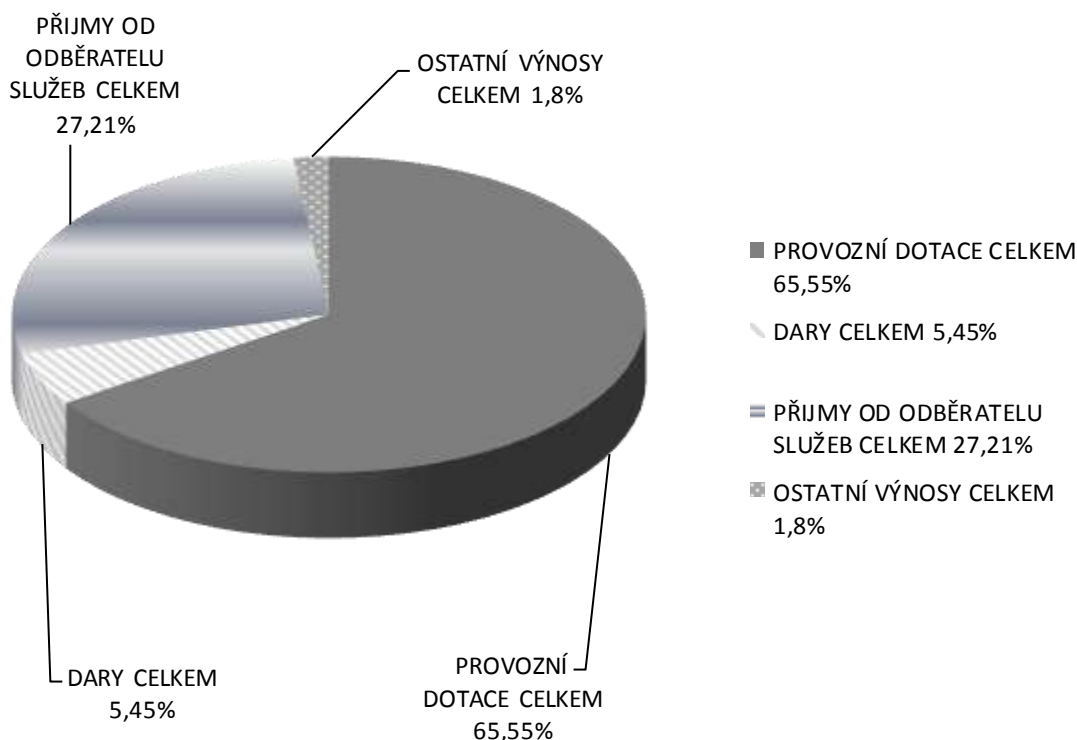
### 5.3 Přehled výnosů v členění podle zdrojů

pouze sociální  
projekty

#### VÝNOSY

#### Dotace a příspěvky s účastí státního rozpočtu a rozpočtu krajských a obecních úřadů

	v tis. Kč	%
<b>Dotace a příspěvky s účastí státního rozpočtu a rozpočtu krajských a obecních úřadů</b>	<b>7 194</b>	<b>65,55</b>
MPSV -sociální projekty	6 061	55,23
Olomoucký kraj – projekty sociální začleňování	521	4,75
Úřad práce - příspěvky na nově vytvořená místa	64	0,58
Městský úřad Hranice, Obecní úřady	493	4,49
ostatní provozní dotace-Ministerstvo kultury ČR	55	0,50
<b>PROVOZNÍ DOTACE CELKEM</b>	<b>7 194</b>	<b>65,55</b>
dary od organizací	96	0,87
dary fyzických osob	47	0,43
Tříkrálová sbírka -podpora sociálních projektů	398	3,63
Nadace, granty	44	0,40
sbírky	13	0,12
<b>DARY CELKEM</b>	<b>598</b>	<b>5,45</b>
služby klientů v domácnosti	2 165	19,73
služby klientům v zařízení charity	395	3,60
za prodané obědy klientům	361	3,29
Ostatní tržby za služby - byt	65	0,59
<b>PŘÍJMY OD ODBĚRATELŮ SLUŽEB CELKEM</b>	<b>2 986</b>	<b>27,21</b>
tržby z prodeje majetku	4	0,04
ostatní výnosy-vyplacená pojistka, úroky..	64	0,58
aktivace majetku	129	1,18
<b>OSTATNÍ VÝNOSY CELKEM</b>	<b>197</b>	<b>1,80</b>
<b>VÝNOSY CELKEM</b>	<b>10 975</b>	<b>100,00</b>

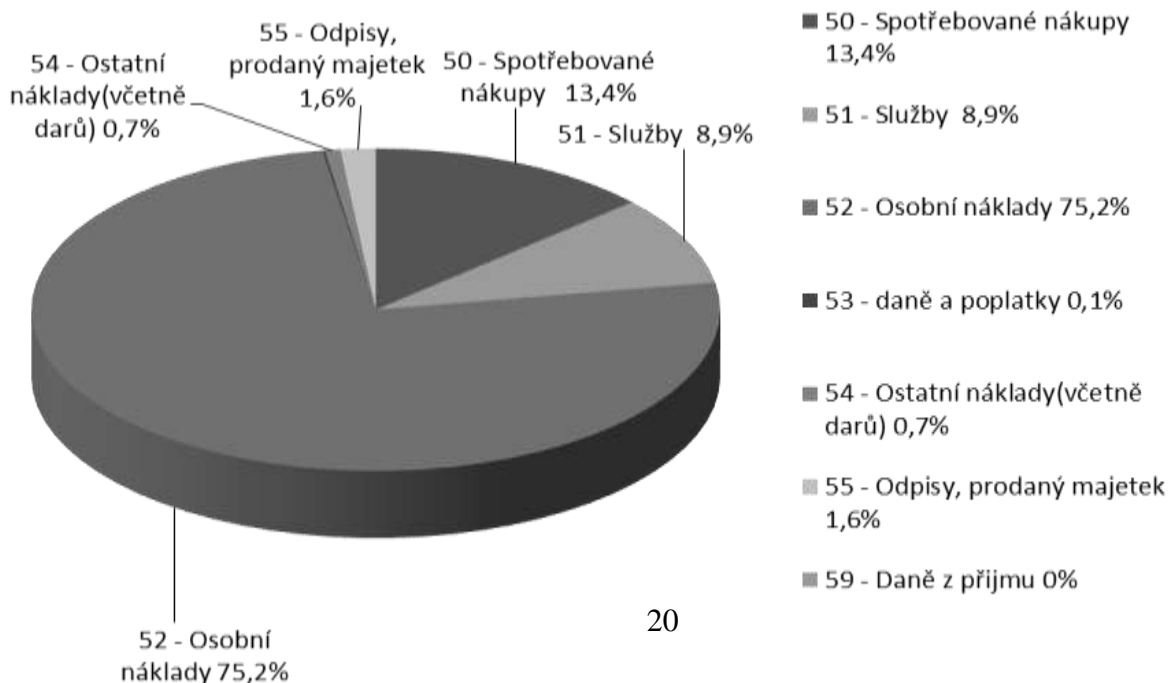


## 5.4 Přehled o peněžních příjmech a výdajích

STAV FINANČNÍCH PROSTŘEDKŮ	k 1.1.2012	k 31.12.2012
Pokladny	131 866	107 990
ceniny (stravenky)	7 250	45 950
Bankovní účty	2 834 269	2 500 531
<b>Celkem</b>	<b>2 973 385</b>	<b>2 654 471</b>
<b>PŘÍJMY A VÝDAJE Z PROVOZNÍ ČINNOSTI</b>		
Provozní dotace		7 194 700
Příjmy z poskytnutých služeb		44 975 456
Finanční dary		610 102
Ostatní příjmy (bez aktivace, bez úrokových výnosů)		70 343
<b>Příjmy z provozní činnosti celkem</b>		<b>12 850 601</b>
Výdaje na materiál		1 049 976
výdaje na energie a ost.nesklad.dodávky		694 274
výdaje na služby		1 132 492
výdaje na mzdy		9 577 806
ostatní výdaje (bez odpisů)		109 971
<b>Výdaje na provozní činnost celkem</b>		<b>12 564 519</b>
<b>Čistý peněžní tok z provozní činnosti</b>		<b>286 082</b>
<b>PŘÍJMY A VÝDAJE Z INVESTIČNÍ ČINNOSTI</b>		
tržba z prodeje investičního majetku		0
<b>Příjmy na investice celkem</b>		<b>0</b>
<b>Výdaje na investice celkem</b>		<b>0</b>
<b>Čistý peněžní tok z investiční činnosti</b>		<b>0</b>
<b>FINANČNÍ ČINNOSTI</b>		
faktury vystavené -přírůstek/úbytek		-26 120
ostatní pohledávky		-6 092
Ostatní dlouhodobé půjčky		-6 362
přijaté zálohy (324.000) +přírůstek/-úbytek		-1 710
DÚA - finance z faktur zdravotních pojišťoven (+přírůstek/-úbytek) FV		0
fond přímé pomoci, účelové dary (911.200,300,500,600) +přír/-úbytek		-100 478
<b>Příjmy z finanční činnosti celkem - přírůstek finančních prostředků</b>		<b>-140 762</b>
faktury přijaté-+přírůstek/-úbytek peněžních prostředků		-92 226
mzdy vyplacené v lednu -+přírůstek/-úbytek		-2 247
spoření zaměstnanců		88 631
ZP, SP zaměstnanců, kooperativa		291 719
daně zálohové,srážkové, silniční, z příjmu		155 888
vyplacené zálohy (Ekoltes+ ostatní..)		10 506
jiné závazky dlouhodobé (379.000)		0
DÚP - nevyfakturované služby související z r. 2012		-39 005
vnitřní zúčtování (395.000)		71 993
náklady příštích období (381.000) přírůstek/úbytek		-18 942
<b>Výdaje z finanční činnosti celkem -úbytek finančních prostředků</b>		<b>464 234</b>
<b>Čistý peněžní tok z finanční činnosti</b>		<b>-604 996</b>
<b>PŘÍJMY CELKEM</b>		<b>12 709 839</b>

## 5.5 Přehled nákladů - podrobné členění

NÁKLADY	náklady na plnění sociálních služeb	vlastní správa
<i>v tis. Kč</i>		
<b>50 - Spotřebované nákupy</b>	<b>1 371</b>	<b>67</b>
501 - DHM (do 40 tis)	351	5
501 - Ostatní materiál	144	21
502 - Spotřeba energie	231	34
503 - Spotřeba ostatní (PHM)	250	7
504 - Prodané zboží	395	0
<b>51 - Služby</b>	<b>897</b>	<b>64</b>
511 - Opravy a udržování	90	1
512 - Cestovné	111	3
513 - Náklady na reprezentaci	0	0
518 - Nájemné	263	0
518 - Školení	46	12
518 - Ostatní služby	387	48
<b>52 - Osobní náklady</b>	<b>7 023</b>	<b>1 072</b>
521 - Mzdové náklady (+odměny)	5 017	788
521 - OON (DPP, DPC)	146	0
524 - Zákonné sociální pojištění	1 735	268
527 - Stravné	125	16
528 - Ostatní sociální náklady	0	0
<b>53 - daně a poplatky</b>	<b>12</b>	<b>0</b>
<b>54 - ostatní náklady (včetně darů)</b>	<b>78</b>	<b>0</b>
<b>55 - Odpisy, prodaný majetek</b>	<b>177</b>	<b>0</b>
<b>58 - Poskytnuté příspěvky</b>	<b>0</b>	<b>0</b>
<b>59 - daň z příjmu</b>	<b>0</b>	<b>0</b>
<b>NÁKLADY CELKEM</b>	<b>9 558</b>	<b>1 203</b>



## 5.6 Stav a pohyb majetku

<b>A. Dlouhodobý majetek</b>	stav k 1.1.	přírůstek	úbytek	k 31.12.
<b>Samostatné movité věci</b>	<b>1 258 098</b>	<b>134 400</b>	<b>45 000</b>	<b>1 347 498</b>
Osobní automobil Š Felicia	45 000	0	45 000	0
Osobní automobil Š Fabie	126 491	0	0	126 491
Osobní automobil Š Fabie	126 491	0	0	126 491
Osobní automobil Š Felicie	95 000	0	0	95 000
Osobní automobil Ford Fiesta	80 000	0	0	80 000
Osobní automobil Peugeot	125 000	0	0	125 000
osobní automobil Š Fabia	280 591	0	0	280 591
motomed-převeden ze stf.Lipník	99 525	0	0	99 525
bytová jednotka	280 000	0	0	280 000
schodolez	0	134 400	0	134 400

### HIM v nájmu

Ode dne 1.12.2011 máme v nájmu osobní auto Renault Kangoo od firmy Kompakt s.r.o.(Hranice)

Ode dne 5.3.2009 máme v nájmu osobní auto Renault Kangoo od firmy Kompakt s.r.o.(Lipník)

### DDHM

#### B. Drobný dlouhodobý majetek

	stav k 1.1. ks / Kč	přírůstek ks / Kč	úbytek ks / Kč	k 31.12. ks / Kč
<b>DDHM v majetku Hranice</b>	<b>1 145/1 941 841</b>	<b>71/162 203</b>	<b>46/126 037</b>	<b>1 170/1 978 007</b>
<b>DDHM v majetku Lipník</b>	<b>399/909 659</b>	<b>99/179 496</b>	<b>103/91 640</b>	<b>399/997 515</b>

pozn. Zpracováno dle Inventárních karet a inventárních seznamů.

<b>C. Krátkodobý fin. majetek</b>	stav k 1.1.	přírůstek	úbytek	k 31.12.
<b>Pokladna 1</b>	<b>56 271</b>	<b>1 889 360</b>	<b>1 890 754</b>	<b>54 877</b>
<b>Pokladna 2</b>	<b>51 497</b>	<b>1 501 977</b>	<b>1 532 871</b>	<b>20 603</b>
<b>Pokladna 3</b>	<b>24 098</b>	<b>633 705</b>	<b>625 293</b>	<b>32 510</b>
<b>Bankovní účet –běžný</b>	<b>2 832 713</b>	<b>11 342 454</b>	<b>13 678 136</b>	<b>497 032</b>
<b>Bankovní účet-spořicí</b>	<b>0</b>	<b>2 503 499</b>	<b>500 000</b>	<b>2 003 499</b>
<b>ceniny-stravenky</b>	<b>7 250</b>	<b>400 000</b>	<b>361 300</b>	<b>45 950</b>

## 5.7. Stav a pohyb vlastního jmění a fondů

### 1. Vlastní jmění

v tis. Kč

Počáteční stav k 1.1.2012	467
Konečný stav k 31.12.2012	544

Do základního jmění se účtují i dary na dlouhodobý majetek.

### 2. Fondy – rezervní

Počáteční stav k 1.1.2012	283
Konečný stav k 31.12.2012	283

### 3. Fondy - účelová sbírka na nemovitost

Počáteční stav k 1.1.2012	102
Konečný stav k 31.12.2012	0

Fond rozpuštěn na nákup nemovitosti - byt.



**Doc. Ing. Václav Kupčák, CSc., auditor**  
Komora auditorů České republiky, č. oprávnění 1721  
Tř. 1. máje 1614, 753 01 Hranice

---

## **ZPRÁVA NEZÁVISLÉHO AUDITORA** **o auditorském ověření účetní závěrky a výroční zprávy k 31. 12. 2012**

účetní jednotky

**Charita Hranice**  
IČ: 45180326

### **Zpráva a výrok auditora**

#### **1. Výrok auditora k účetní závěrce**

Na základě provedeného auditu jsem dne 25.6.2013 vydal k přiložené účetní závěrce zprávu následujícího znění:

„Ověřil jsem účetní závěrku účetní jednotky Charita Hranice, tj. rozvahu k 31.12.2012, výkaz zisku a ztráty za období od 1.1.2012 do 31.12.2012 a přílohu této účetní závěrky, včetně popisu použitých významných účetních metod. Údaje o účetní jednotce Charita Hranice jsou uvedeny v příloze této účetní závěrky.

Odpovědnost statutárního orgánu účetní jednotky za účetní závěrku

Za sestavení účetní závěrky podávající věrný a poctivý obraz v souladu s českými účetními předpisy odpovídá statutární orgán účetní jednotky Charita Hranice. Součástí této odpovědnosti je navrhnout, zavést a zajistit vnitřní kontroly nad sestavováním a věrným zobrazením účetní závěrky tak, aby neobsahovala významné nesprávnosti způsobené podvodem nebo chybou, zvolit a uplatňovat vhodné účetní metody a provádět dané situaci přiměřené účetní odhady.

Odpovědnost auditora

Mojí úlohou je vydat na základě provedeného auditu výrok k této účetní závěrce. Audit jsem provedl v souladu se zákonem o auditorech a Mezinárodními auditorskými standardy a souvisejícími aplikačními doložkami Komory auditorů České republiky. V souladu s těmito předpisy jsem povinen dodržovat etické normy a naplánovat a provést audit tak, abych získal přiměřenou jistotu, že účetní závěrka neobsahuje významné nesprávnosti. Audit zahrnuje provedení auditorských postupů, jejichž cílem je získat důkazní informace o částkách a skutečnostech uvedených v účetní závěrce. Výběr auditorských postupů závisí na úsudku auditora, včetně posouzení rizik, že účetní závěrka obsahuje významné nesprávnosti způsobené podvodem nebo chybou. Při posuzování těchto rizik auditor přihlédne k vnitřním kontrolám, které jsou relevantní pro sestavení a věrné zobrazení účetní závěrky. Cílem posouzení vnitřních kontrol je navrhnout vhodné auditorské postupy, nikoli vyjádřit se k účinnosti vnitřních kontrol. Audit též zahrnuje posouzení vhodnosti použitých účetních metod, přiměřenosti účetních odhadů provedených vedením i posouzení celkové prezentace účetní závěrky.

Domnívám se, že získané důkazní informace tvoří dostatečný a vhodný základ pro vyjádření následujícího výroku.

### **Výrok auditora**

**Podle mého názoru účetní závěrka podává věrný a poctivý obraz aktiv a pasiv účetní jednotky Charita Hranice k 31.12.2012 a nákladů, výnosů a výsledku jejího hospodaření za rok 2012 v souladu s českými účetními předpisy.“**

## **2. Zpráva o výroční zprávě**

Ověřil jsem též soulad přiložené výroční zprávy účetní jednotky Charita Hranice s výše uvedenou účetní závěrkou. Za správnost výroční zprávy je zodpovědný statutární orgán účetní jednotky Charita Hranice. Mým úkolem je vydat na základě provedeného ověření stanovisko o souladu výroční zprávy s účetní závěrkou.

Ověření jsem provedl v souladu s Mezinárodními auditorskými standardy a souvisejícími aplikačními doložkami Komory auditorů České republiky. Tyto standardy vyžadují, aby auditor naplánoval a provedl ověření tak, aby získal přiměřenou jistotu, že informace obsažené ve výroční zprávě, které popisují skutečnosti, jež jsou též předmětem zobrazení v účetní závěrce, jsou ve všech významných ohledech v souladu s příslušnou účetní závěrkou. Jsem přesvědčen, že provedené ověření poskytuje přiměřený podklad pro vyjádření výroku auditora.

**„Podle mého názoru jsou informace uvedené ve výroční zprávě účetní jednotky Charita Hranice k 31.12.2012 ve všech významných ohledech v souladu s výše uvedenou účetní závěrkou.“**

V Hranicích dne 25. června 2013



Doc. Ing. Václav Kupčák, CSc.  
auditor (č. oprávnění 1721)

Přílohy:

1. Účetní závěrka účetní jednotky Charita Hranice, evidovaná právnická osoba, za r. 2012
2. Výroční zpráva o činnosti - Charita Hranice, za rok 2012



## **Chtěli bychom poděkovat všem, kteří v roce 2012 podpořili činnost Charity Hranice.**

### **DOTACE A JINÉ FINANČNÍ PROSTŘEDKY POSKYTLI:**

Ministerstvo práce a sociálních věcí ČR	Obec Dolní Újezd
Ministerstvo kultury ČR	Obec Jezernice
Olomoucký kraj	Obec Lhota
Město Hranice	Obec Osek nad Bečvou
Město Lipník nad Bečvou	Obec Paršovice
Úřad práce Přerov pobočka Hranice	Obec Týn nad Bečvou
	Obec Veselíčko

### **FINANČNÍMI DARY PŘISPĚLI:**

Cement Hranice a.s.	Obec Býškovice
Triumf International s.r.o.	Obec Černotín
Sibom s.r.o. Přerov	Obec Horní Těšice
Dopravní projektování spol. s r.o. Ostrava	Obec Milenov
Divadlo Stará střelnice Hranice	Obec Olšovec
Nadační fond J&T Praha	Obec Polom
Ing. Střelecká, Lipník nad Bečvou	Obec Rouské
Kubíková Hana, Lipník nad Bečvou	Obec Špičky
	Obec Teplice nad Bečvou

### **MATERIÁLNÍMI DARY PŘISPĚLI:**

Nadace Vodafone  
Nadace Preciosa Jablonec nad Nisou  
Herjecká Iva, Lipník nad Bečvou  
VÁHALA a spol. s r.o. výroba a prodej mastných a lahůdkových výrobků  
GASTPRO PEKÁRNA Libor Mrkva  
Lahůdky POLA Hranice – Miroslav Bouda  
Volek Eduard, Olomouc

**Speciální poděkování** patří zaměstnancům MKZ Hranice, Martinu Kapkovi, Lukáši Šiklovi a Milanu Bartošovi za obětavou a nezištnou pomoc při organizování Týdne Charity a dalších akcích Charity Hranice.

## **VELKÝ DÍK VŠEM DÁRCŮM A SPONZORŮM !**